



ПРЕДОСТАВЛЕНИЕ УСЛУГ СОЦИАЛЬНОЙ СФЕРЫ	-	-	-	-	-	-	-	1 306	1 306	100	<b>1 306</b>
ПРОЧИЕ ВИДЫ ДЕЯТЕЛЬНОСТИ	386	483	97	25.1	694	308	79.8	-1 563	-1 949	-504.9	-
РЕМОНТ ПОДВИЖНОГО СОСТАВА	-	-	-	-	-	-	-	-	-	-	-
СТРОИТЕЛЬСТВО ОБЪЕКТОВ ИНФРАСТРУКТУРЫ	-	-	-	-	-	-	-	-	-	-	-
<b>Валовая прибыль</b> (выручка минус себестоимость)	<b>-179 090</b>	<b>-95 087</b>	84 003	46.9	<b>-95 109</b>	83 981	46.9	<b>-60 591</b>	118 499	66.2	<b>-429 877</b>
в том числе:	-	-	-	-	-	-	-	-	-	-	-
ГРУЗОВЫЕ ПЕРЕВОЗКИ	-	-	-	-	-	-	-	-	-	-	-
НАУЧНО-ИССЛЕДОВАТЕЛЬСКИЕ И ОПЫТНО-КОНСТРУКТОРСКИЕ РАБОТЫ	-	-	-	-	-	-	-	-	-	-	-
ПАССАЖИРСКИЕ ПЕРЕВОЗКИ В ДАЛЬНЕМ СЛЕДОВАНИИ	-	-	-	-	-	-	-	-	-	-	-
ПАССАЖИРСКИЕ ПЕРЕВОЗКИ В ПРИГОРОДНОМ СООБЩЕНИИ	-179 138	-95 155	83 983	46.9	-95 105	84 033	46.9	-61 386	117 752	65.7	<b>-430 784</b>
ПРЕДОСТАВЛЕНИЕ УСЛУГ ИНФРАСТРУКТУРЫ	-	-	-	-	-	-	-	-	-	-	-
ПРЕДОСТАВЛЕНИЕ УСЛУГ ЛОКОМОТИВНОЙ ТЯГИ	-	-	-	-	-	-	-	-	-	-	-
ПРЕДОСТАВЛЕНИЕ УСЛУГ СОЦИАЛЬНОЙ СФЕРЫ	-	-	-	-	-	-	-	-1 306	-1 306	100	<b>-1 306</b>
ПРОЧИЕ ВИДЫ ДЕЯТЕЛЬНОСТИ	48	68	20	41.7	-4	-52	-108.3	2 101	2 053	4 277.1	<b>2 213</b>
РЕМОНТ ПОДВИЖНОГО СОСТАВА	-	-	-	-	-	-	-	-	-	-	-
СТРОИТЕЛЬСТВО ОБЪЕКТОВ ИНФРАСТРУКТУРЫ	-	-	-	-	-	-	-	-	-	-	-
Коммерческие и управленческие расходы	-	-	-	-	-	-	-	-	-	-	-
Расходы по основной деятельности (себестоимость плюс коммерческие и управленческие расходы)	451 205	371 941	-79 264	-17.6	364 860	-86 345	-19.1	302 826	-148 379	-32.9	<b>1 490 832</b>
<b>Прибыль от основной деятельности (от продаж)</b> (выручка минус расходы по основной деятельности)	<b>-179 090</b>	<b>-95 087</b>	84 003	46.9	<b>-95 109</b>	83 981	46.9	<b>-60 591</b>	118 499	66.2	<b>-429 877</b>
<b>Рентабельность продаж</b> (отношение прибыли от основной деятельности к расходам по этой деятельности)	<b>-39.7%</b>	<b>-25.6%</b>	14.1 проц. п.		<b>-26.1%</b>	13.6 проц. п.		<b>-20%</b>	19.7 проц. п.		<b>-28.8%</b>
Прочие доходы	3 891	52 903	49 012	1 259.6	105 129	101 238	2 601.9	94 184	90 293	2 320.6	<b>256 107</b>
Прочие расходы	2 459	30 509	28 050	1 140.7	2 489	30	1.2	34 344	31 885	1 296.7	<b>69 801</b>
Результат от прочей деятельности (прочие доходы минус прочие расходы)	1 432	22 394	20 962	1 463.8	102 640	101 208	7 067.6	59 840	58 408	4 078.8	<b>186 306</b>
Прибыль до налогообложения (прибыль от основной деятельности плюс результат от прочей деятельности)	-177 658	-72 693	104 965	59.1	7 531	185 189	104.2	-751	176 907	99.6	<b>-243 571</b>
Налог на прибыль и прочие платежи	35 225	12 463	-22 762	-64.6	-3 571	-38 796	-110.1	-2 200	-37 425	-106.2	<b>41 917</b>



<b>Чистая прибыль</b> (прибыль до налогообложения минус платежи из прибыли)	-142 433	-60 230	82 203	57.7	3 960	146 393	102.8	-2 951	139 482	97.9	<b>-201 654</b>
<b>Рентабельность основной деятельности</b> (отношение чистой прибыли к выручке)	<b>-52.3%</b>	<b>-21.8%</b>	30.5 проц. п.		<b>1.5%</b>	53.8 проц. п.		<b>-1.2%</b>	51.1 проц. п.		<b>-19%</b>
<b>Базовая прибыль (убыток) на акцию</b>	<b>-1 424</b>	<b>-603</b>	821	57.7	<b>40</b>	1 464	102.8	<b>-120</b>	1 304	91.6	



## Анализ формирования чистой прибыли

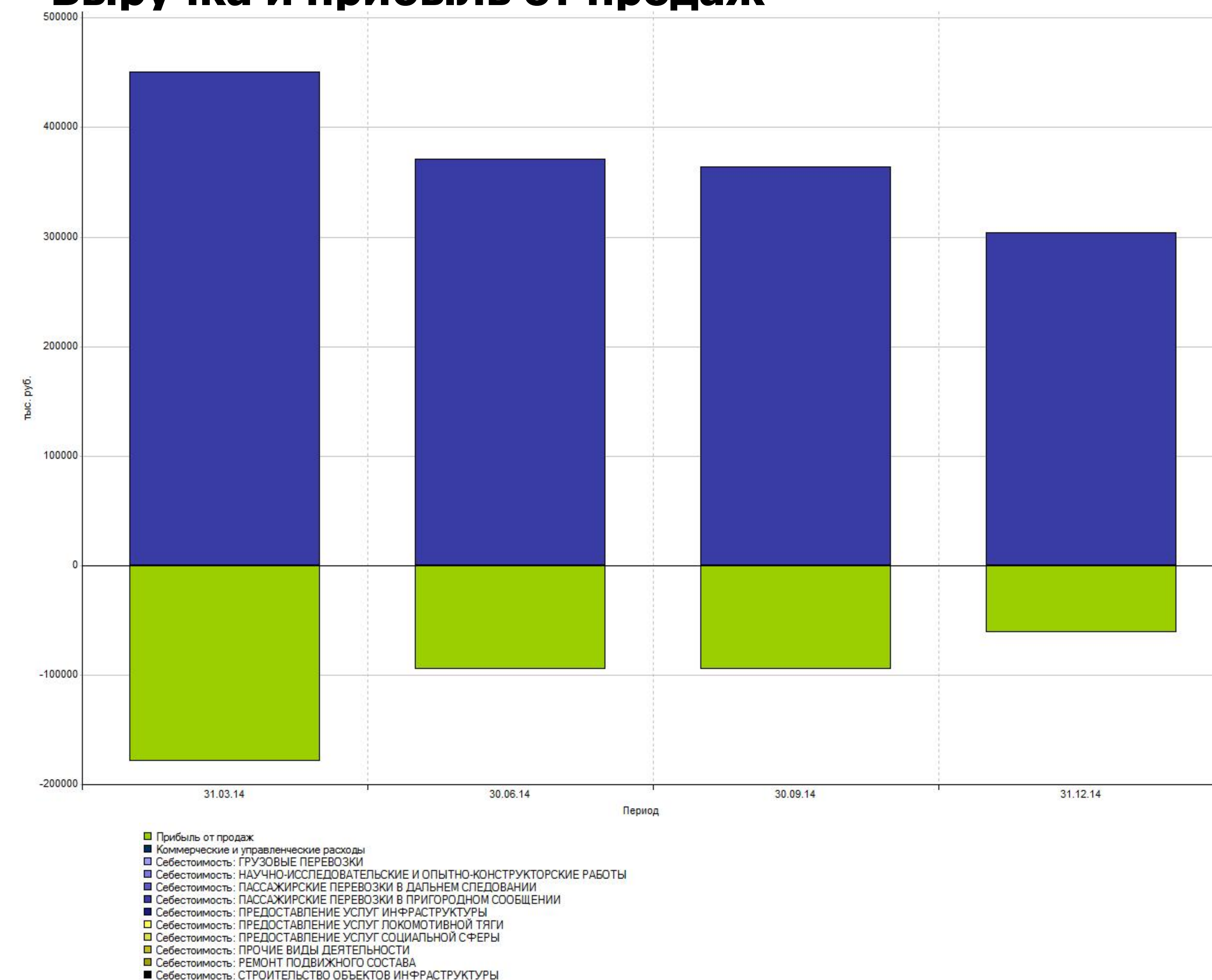
1. В IV квартале 2014 г. выручка уменьшилась относительно I квартала 2014 г. на **29880** тыс. руб. (-**11%**) и составила **242235** тыс. руб. Основную долю составила выручка по виду деятельности "ПАССАЖИРСКИЕ ПЕРЕВОЗКИ В ПРИГОРОДНОМ СООБЩЕНИИ" - **99.8%** (**241697** тыс. руб.). Снижение выручки - фактор отрицательный, т.к. свидетельствует о понижении активности, и может привести к недостатку средств, необходимых для поддержания деятельности предприятия.

Особое внимание необходимо уделить снижению выручки по виду деятельности "ПАССАЖИРСКИЕ ПЕРЕВОЗКИ В ПРИГОРОДНОМ СООБЩЕНИИ", так как его влияние наиболее весомо (-**29984** тыс. руб.)

Общая сумма выручки за период составила **1060955** тыс. руб. Самой высокой она была в II квартале 2014 г. (**276854** тыс. руб.), самой низкой - в IV квартале 2014 г. (**242235** тыс. руб.). Выручка основного вида деятельности "ПАССАЖИРСКИЕ ПЕРЕВОЗКИ В ПРИГОРОДНОМ СООБЩЕНИИ" составила **1058742** тыс. руб. (**100%** от всей суммы)

Причинами падения выручки могут быть: снижение объема продаж в натуральном выражении, падение цен, перемены в структуре продаж. Изменения этих показателей могут носить сезонный характер, либо быть связанными с кадровой политикой, с ситуацией на рынке.

### Выручка и прибыль от продаж



2. Снижение выручки не привело к снижению валовой прибыли. Она выросла на **118499** тыс. руб. (**66.2%**). В результате был получен убыток **60591** тыс. руб. Наименьшим был убыток в IV квартале 2014 г. - **60591** тыс. руб., самый большой убыток - в I квартале 2014 г. - **179090** тыс. руб. Данная ситуация объясняется тем, что темп снижения себестоимости продаж (**32.9%**) выше темпа снижения выручки (**11%**) на **21.9** проц. п. Наибольшее изменение валовой прибыли произошло по виду деятельности "ПАССАЖИРСКИЕ ПЕРЕВОЗКИ В ПРИГОРОДНОМ СООБЩЕНИИ", она выросла на **117752** тыс. руб. Этому виду деятельности стоит уделить пристальное внимание. По результатам периода был получен убыток **429877** тыс. руб. Самой высокой она была в IV квартале 2014 г., самой низкой - в I квартале 2014 г.. Наибольший отрицательный результат принес вид деятельности "ПРОЧИЕ ВИДЫ ДЕЯТЕЛЬНОСТИ" - **2213** тыс. руб. (**1%** от всей суммы)
3. Т.к. в организации идет учет по полной себестоимости, то валовая прибыль равна прибыли от продаж. Рост прибыли от основной деятельности позволяет говорить, о положительных изменениях в IV квартале 2014 г.

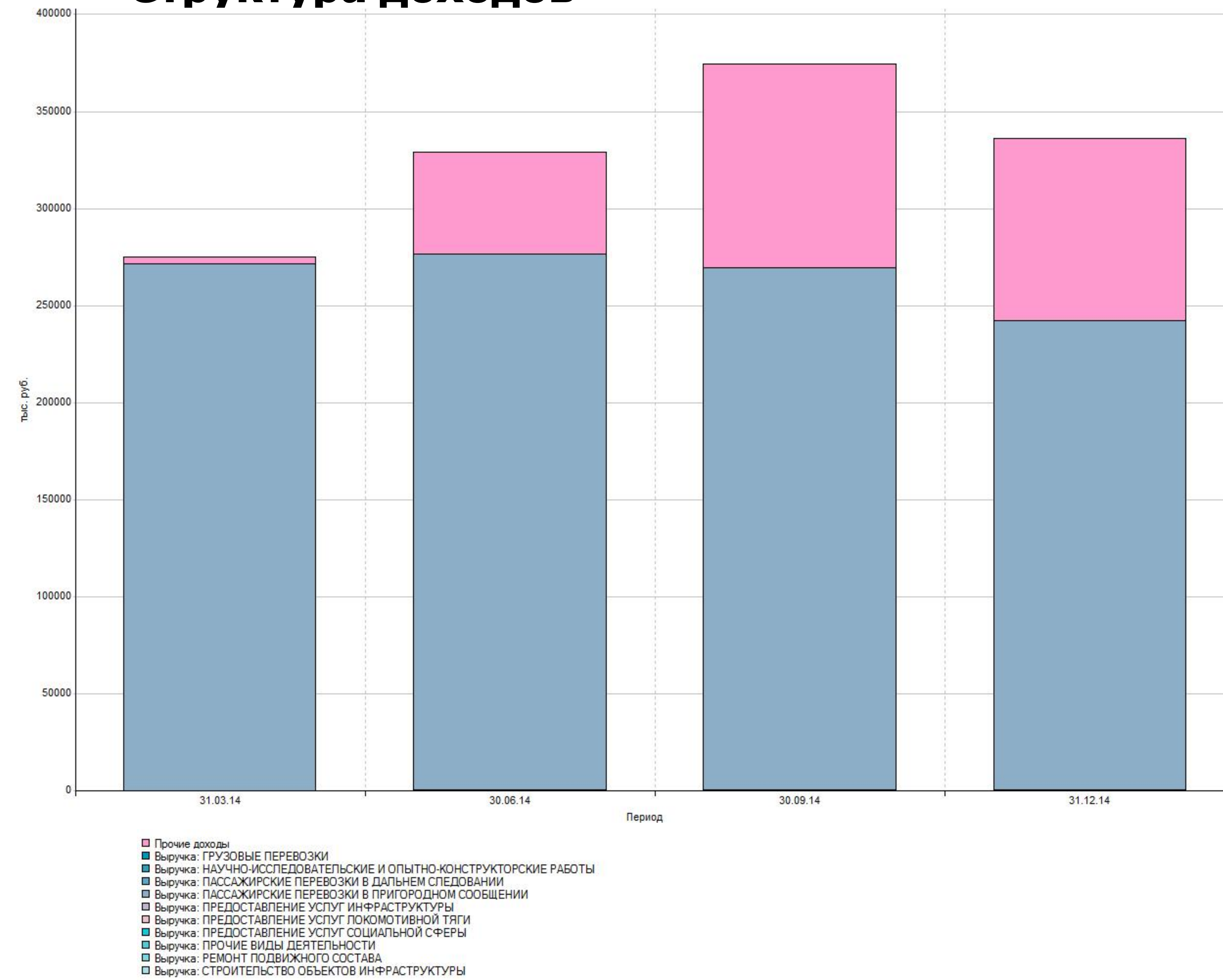
4. Финансовую эффективность всей деятельности предприятия характеризует рентабельность продаж. В IV квартале 2014 г. она выросла с **-39.7%** до **-20%**, что означает, что каждый рубль, вложенный в основную деятельность, принес на **19.7** копеек прибыли больше чем в I квартале 2014 г.



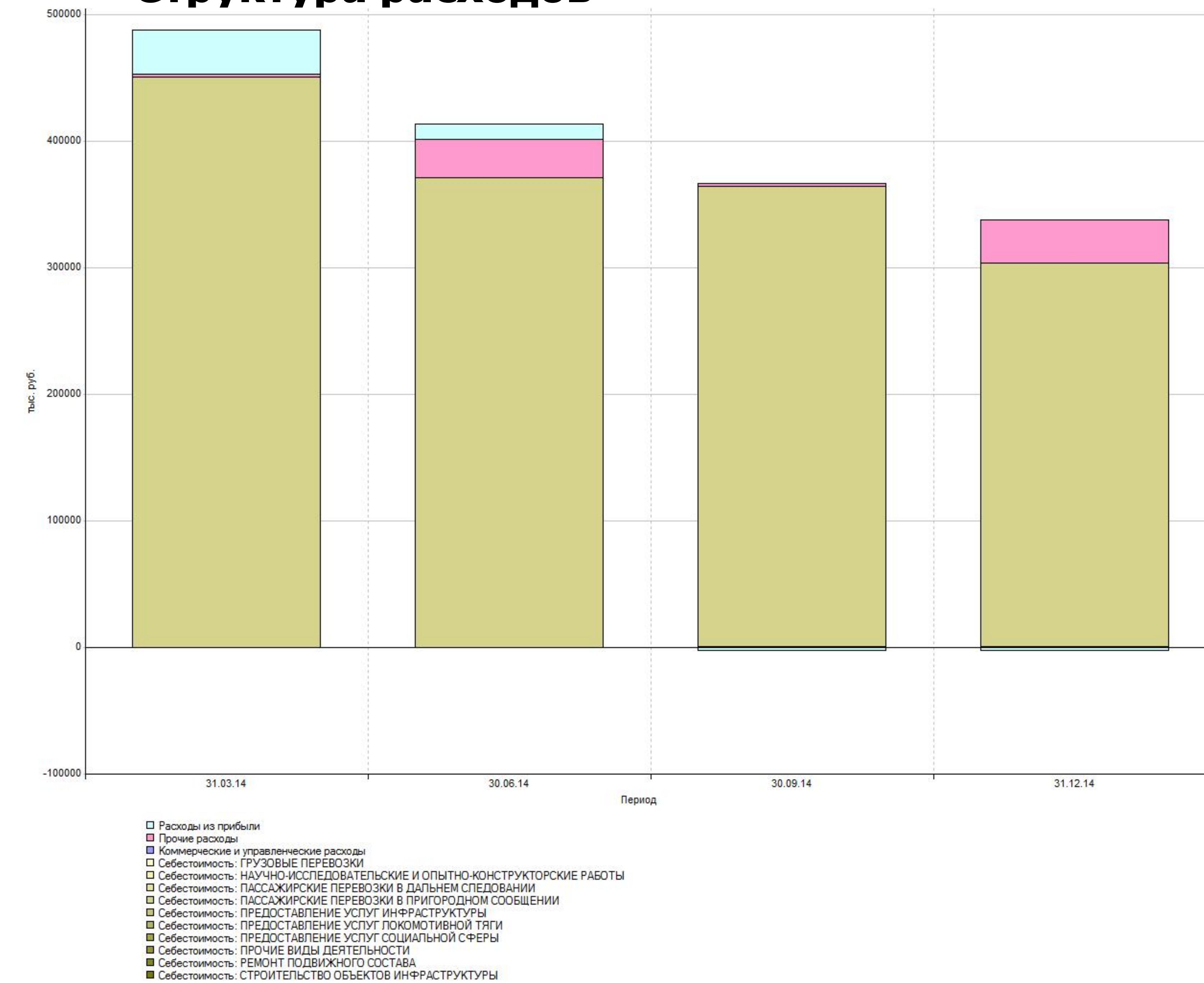
Рентабельность продаж за весь период составила **-28.8%**. Самой высокой она была в IV квартале 2014 г. (**-20%**), самой низкой - в I квартале 2014 г. (**-39.7%**).

5. Результат от прочей деятельности увеличился на **58408** тыс. руб. (**4078.8%**). В формировании прибыли до налогообложения прибыль от прочей деятельности играет значительную роль(на одном уровне с прибылью от основной деятельности). Данная пропорция отрицательно характеризует устойчивость предприятия, т.к. прочие доходы и расходы, как правило, имеют случайный характер.

**Структура доходов**



**Структура расходов**



6. Чистая прибыль представляет собой разницу между всеми доходами и всеми расходами, в IV квартале 2014 г. её значение равно **-2951** тыс. руб., что на **97.9%** больше, чем в I квартале 2014 г. Проанализировав структуру доходов и расходов, приходим к выводу, что максимальное влияние на величину чистой прибыли оказывают доходы по виду деятельности "ПАССАЖИРСКИЕ ПЕРЕВОЗКИ В ПРИГОРОДНОМ СООБЩЕНИИ" **241697** тыс. руб. и расходы по виду деятельности "ПАССАЖИРСКИЕ ПЕРЕВОЗКИ В ПРИГОРОДНОМ СООБЩЕНИИ" **303083** тыс. руб., поэтому управление этими показателями обеспечит максимальный рост прибыли. За весь период был получен убыток в сумме **-201654** тыс. руб.

7. Показатель эффективности основной деятельности - это её рентабельность. Она показывает, сколько средств остается у предприятия с рубля выручки после покрытия всех расходов (себестоимости, уплаты процентов, налогов). Так в IV квартале 2014 г. эта величина составила **-1.2** коп., при этом она увеличилась на **51.1** коп. относительно I квартала 2014 г. Наибольшая отдача от деятельности была в III квартале 2014 г. (**1.5%**), наименьшая - в I квартале 2014 г. (**-52.3%**).

Рентабельность за весь период равна **-19%**. Для повышения рентабельности помимо эффективного управления ценовой политикой и издержками необходимо выбрать оптимальный объем продаж, контролировать операционные доходы и расходы, оптимизировать налогообложение.

8. В целом за анализируемый период базовая прибыль (убыток) на акцию увеличилась на **1304** тыс. руб., наибольшее изменение произошло за II квартал 2014 г. на **821** тыс. руб. Эти данные свидетельствуют об улучшении положения акционеров в анализируемом периоде.